

MANUALE ISTRUZIONI PER:

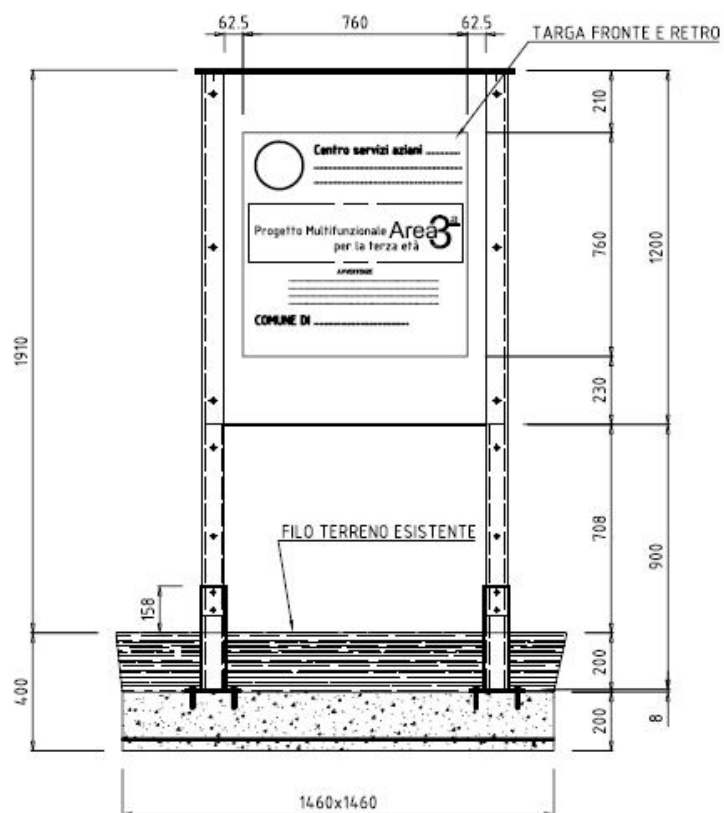
POSIZIONAMENTO SCAVO MONTAGGIO MANUTENZIONE

2012



Art. PA3-000

TARGA GENERALE DI PRESENTAZIONE



SCAVO

Descrizione dettagliata delle procedure per lo scavo e il posizionamento degli attrezzi:

1. Tracciare con polvere di calce il perimetro degli scavi da eseguire con profondità di 200 o 400 mm. a seconda del tipo di attrezzo.
2. Eseguire con pala meccanica gli scavi spostando altrove il materiale estratto.
3. Posizionare rete elettrosaldata a 40 mm. dal fondo dello scavo.
4. Gettare betonata sp. 200 mm. curando il livellamento.
5. Aspettare 5/8 giorni prima di fissare le strutture con tasselli in dotazione.
6. Riempire con ghiaia o altro materiale lo spazio rimasto fino al livello del terreno esistente.

MONTAGGIO

Descrizione dettagliata delle procedure per l'installazione degli attrezzi:

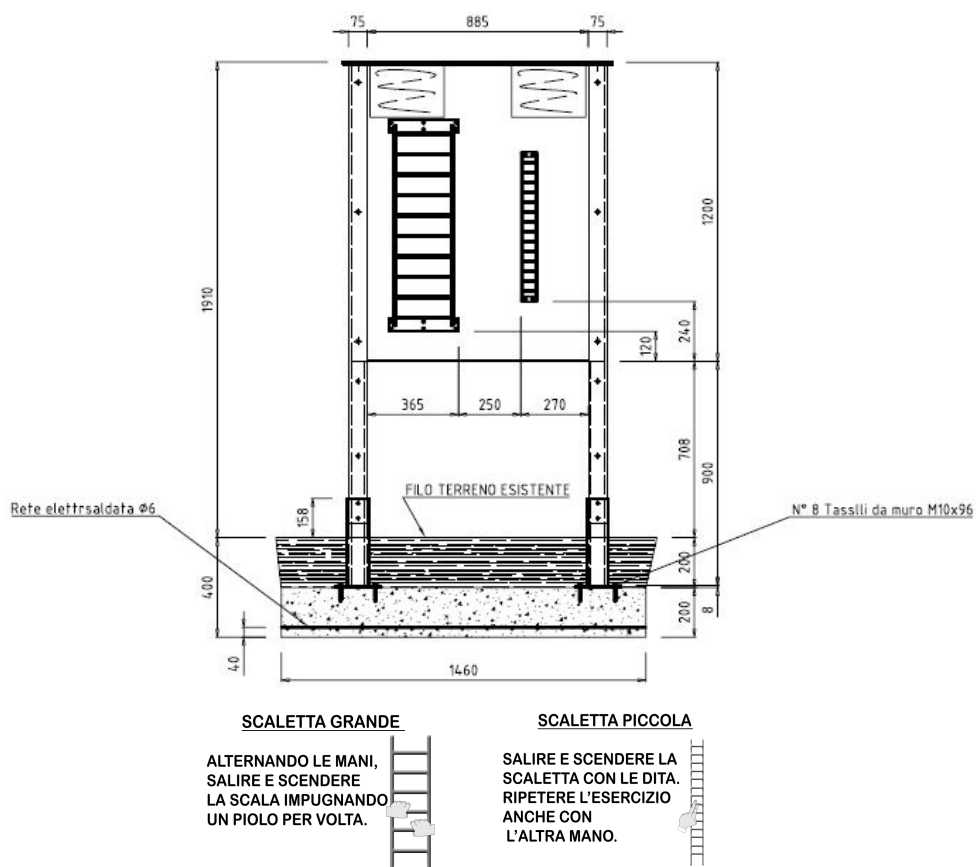
1. Posizionare la struttura nel centro della platea e spessorare, se necessario, per portare in bolla la stessa.
2. Eseguire con un trapano a percussione fori diam. 10 mm. profondi 100 mm. attraverso i fori delle piastre.
3. Inserire i tasselli e fissare con chiave da 17 mm. facendo attenzione che la struttura rimanga verticale.

MANUTENZIONE

1. Gli attrezzi sono in acciaio inossidabile pertanto sono resistenti alle intemperie.
2. All'inizio di ogni nuova buona stagione controllare che le viti di fissaggio siano ben strette e, se necessario, fissarle nuovamente.

Art. A3-001

STRUTTURA VERTICALE CON SCALETTE PER MANI



SCAVO

Descrizione dettagliata delle procedure per lo scavo e il posizionamento degli attrezzi:

1. Tracciare con polvere di calce il perimetro degli scavi da eseguire con profondità di 400 mm.
2. Eseguire con pala meccanica gli scavi spostando altrove il materiale estratto.
3. Posizionare rete elettrosaldata a 40 mm. dal fondo dello scavo.
4. Gettare betonata sp. 200 mm. curando il livellamento.
5. Aspettare 5/8 giorni prima di fissare le strutture con tasselli in dotazione.
6. Riempire con ghiaia o altro materiale lo spazio rimasto fino al livello del terreno esistente.

MONTAGGIO

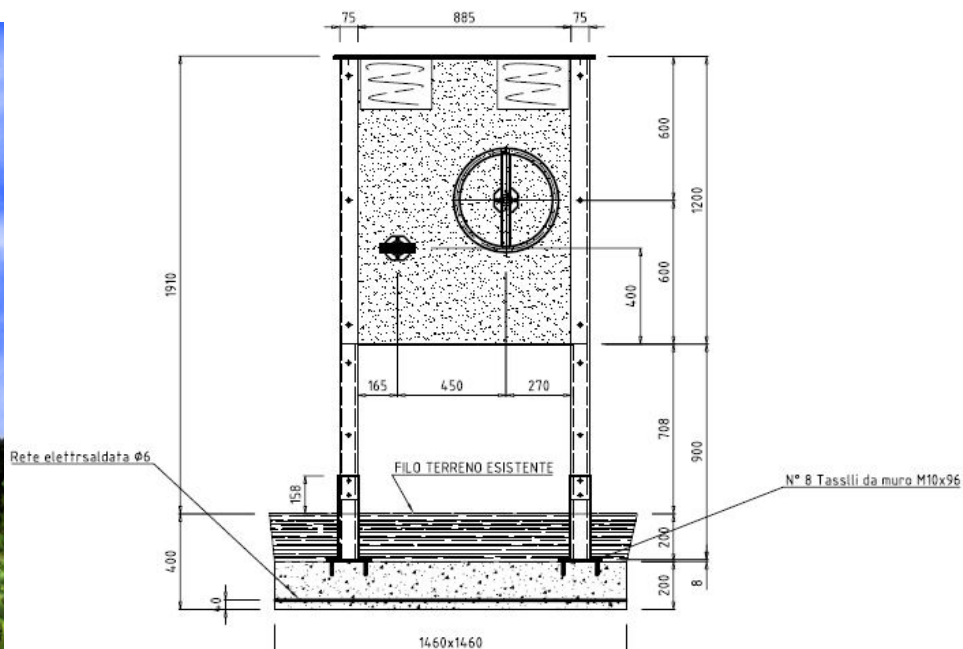
Descrizione dettagliata delle procedure per l'installazione degli attrezzi:

1. Posizionare la struttura nel centro della platea e spessorare, se necessario, per portare in bolla la stessa.
2. Eseguire con un trapano a percussione fori diam. 10 mm. profondi 100 mm. attraverso i fori delle piastre.
3. Inserire i tasselli e fissare con chiave da 17 mm. facendo attenzione che la struttura rimanga verticale.

MANUTENZIONE


1. Gli attrezzi sono in acciaio inossidabile e resina acetilica, pertanto entrambi sono resistenti alle intemperie.
2. All'inizio di ogni nuova buona stagione controllare che le viti di fissaggio siano ben strette e, se necessario, fissarle nuovamente.

Art. A3-002 STRUTTURA VERTICALE CON VOLANTE E MANOPOLA




IMPUGNATURA FRONTALE

RUOTARE LA MANOPOLA
VERSO DESTRA E VERSO
SINISTRA, RIPETERE
L'ESERCIZIO CON
L'ALTRA MANO.



VOLANTE

CON ENTRAMBE LE MANI
RUOTARE IL VOLANTE DI 90°
VERSO DESTRA
E POI VERSO
SINISTRA.



SCAVO

Descrizione dettagliata delle procedure per lo scavo e il posizionamento degli attrezzi:

1. Tracciare con polvere di calce il perimetro degli scavi da eseguire con profondità di 400 mm.
2. Eseguire con pala meccanica gli scavi spostando altrove il materiale estratto.
3. Posizionare rete elettrosaldata a 40 mm. dal fondo dello scavo.
4. Gettare betonata sp. 200 mm. curando il livellamento.
5. Aspettare 5/8 giorni prima di fissare le strutture con tasselli in dotazione.
6. Riempire con ghiaia o altro materiale lo spazio rimasto fino al livello del terreno esistente.

MONTAGGIO

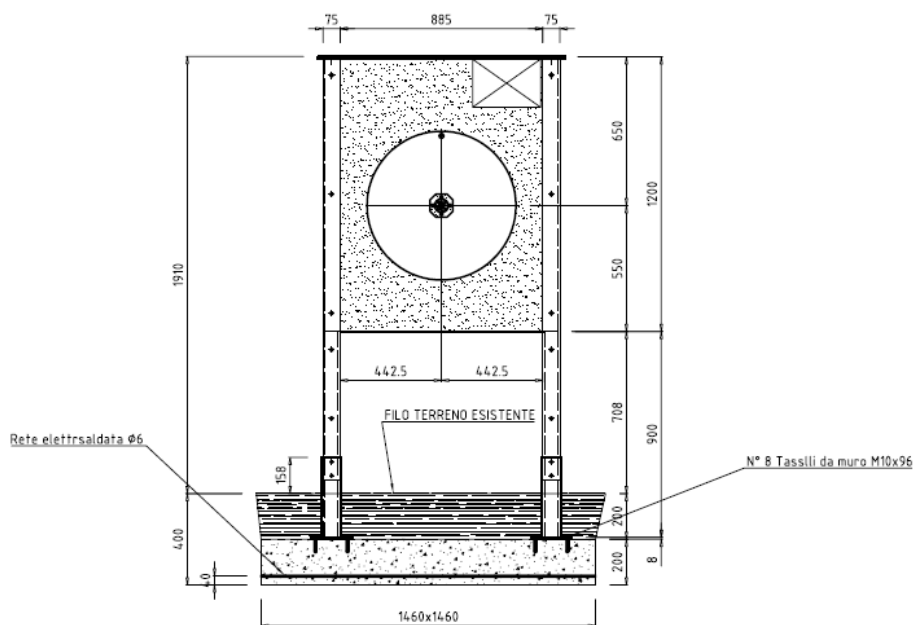
Descrizione dettagliata delle procedure per l'installazione degli attrezzi:

1. Posizionare la struttura nel centro della platea e spessorare, se necessario, per portare in bolla la stessa.
2. Eseguire con un trapano a percussione fori diam. 10 mm. profondi 100 mm. attraverso i fori delle piastre.
3. Inserire i tasselli e fissare con chiave da 17 mm. facendo attenzione che la struttura rimanga verticale.

MANUTENZIONE

1. Gli attrezzi sono in acciaio inossidabile e resina acetica, pertanto entrambi sono resistenti alle intemperie.
2. All'inizio di ogni nuova buona stagione controllare che le viti di fissaggio siano ben strette e, se necessario, fissarle nuovamente.

Art. A3-003 STRUTTURA VERTICALE CON RUOTA PER LE SPALLE



RUOTA PER LE SPALLE

DISPORSI LATERALMENTE E
IMPUGNANDO LA MANOPOLA
FAR RUOTARE IL DISCO IN UN
SENSO E NELL'ALTRO. RIPETERE
L'ESERCIZIO DALL'ALTRO LATO.

SCAVO

Descrizione dettagliata delle procedure per lo scavo e il posizionamento degli attrezzi:

1. Tracciare con polvere di calce il perimetro degli scavi da eseguire con profondità di 400 mm
2. Eseguire con pala meccanica gli scavi spostando altrove il materiale estratto.
3. Posizionare rete elettrosaldata a 40 mm. dal fondo dello scavo.
4. Gettare betonata sp. 200 mm. curando il livellamento.
5. Aspettare 5/8 giorni prima di fissare le strutture con tasselli in dotazione.
6. Riempire con ghiaia o altro materiale lo spazio rimasto fino al livello del terreno esistente.

MONTAGGIO

Descrizione dettagliata delle procedure per l'installazione degli attrezzi:

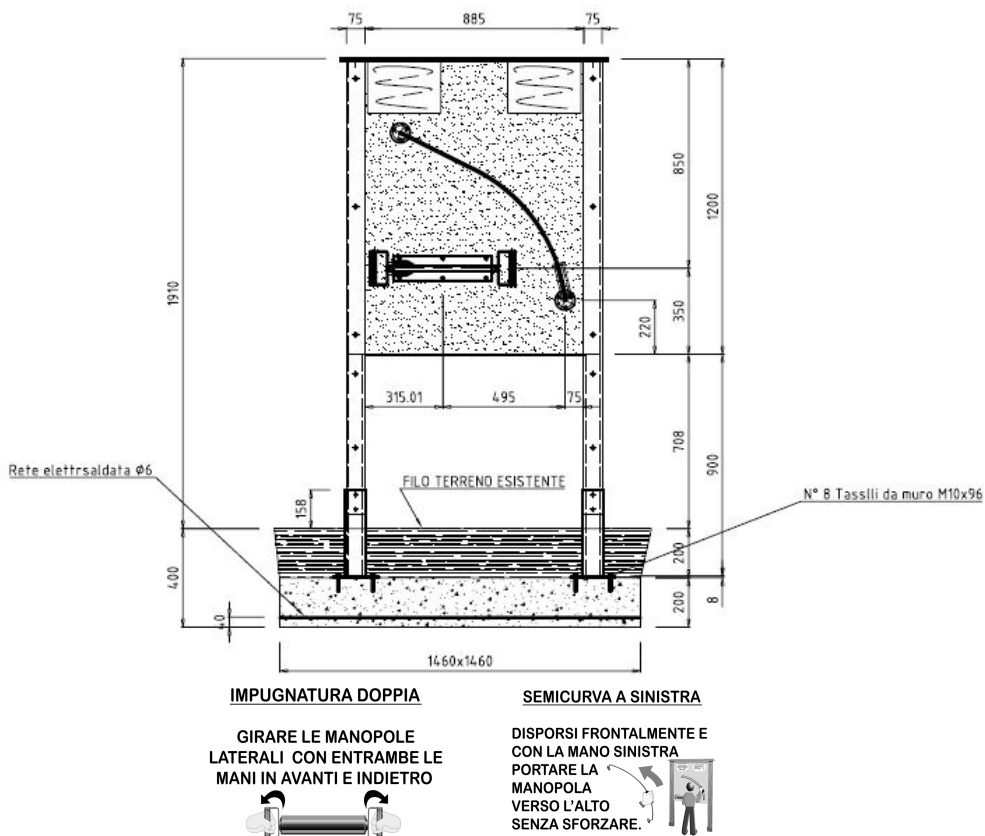
1. Posizionare la struttura nel centro della platea e spessorare, se necessario, per portare in bolla la stessa.
2. Eseguire con un trapano a percussione fori diam. 10 mm. profondi 100 mm. attraverso i fori delle piastre.
3. Inserire i tasselli e fissare con chiave da 17 mm. facendo attenzione che la struttura rimanga verticale.

MANUTENZIONE

1. Gli attrezzi sono in acciaio inossidabile e resina acetica, pertanto entrambi sono resistenti alle intemperie.
2. All'inizio di ogni nuova buona stagione controllare che le viti di fissaggio siano ben strette e, se necessario, fissarle nuovamente.

Art. A3-004

STRUTTURA VERTICALE CON IMPUGNATURA DOPPIA E SEMICURVA SINISTRA



SCAVO

Descrizione dettagliata delle procedure per lo scavo e il posizionamento degli attrezzi:

1. Tracciare con polvere di calce il perimetro degli scavi da eseguire con profondità 400 mm
2. Eseguire con pala meccanica gli scavi spostando altrove il materiale estratto.
3. Posizionare rete elettrosaldata a 40 mm. dal fondo dello scavo.
4. Gettare betonata sp. 200 mm. curando il livellamento.
5. Aspettare 5/8 giorni prima di fissare le strutture con tasselli in dotazione.
6. Riempire con ghiaia o altro materiale lo spazio rimasto fino al livello del terreno esistente.

MONTAGGIO

Descrizione dettagliata delle procedure per l'installazione degli attrezzi:

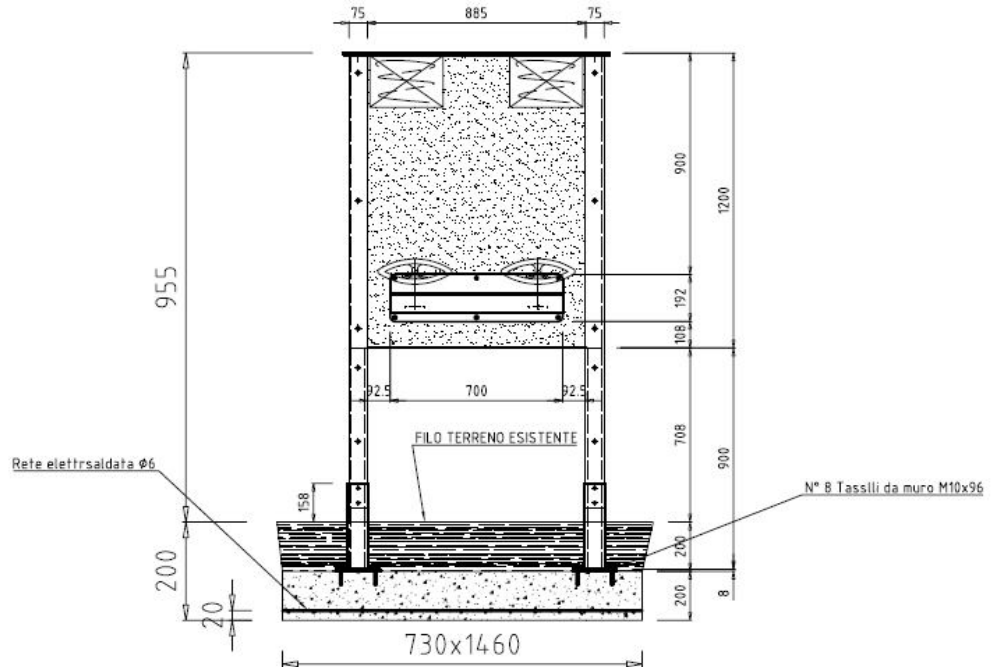
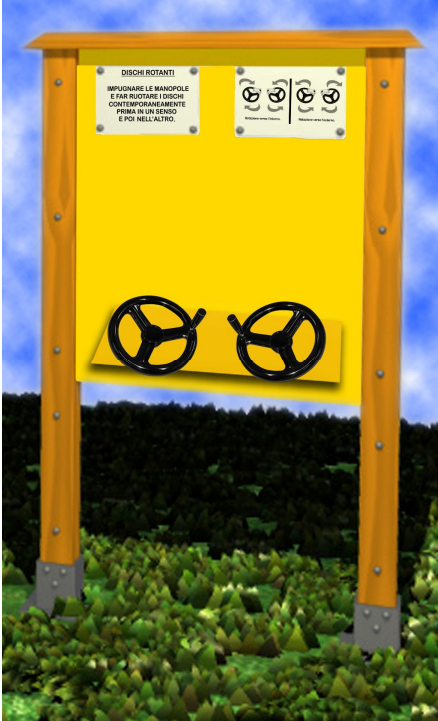
1. Posizionare la struttura nel centro della platea e spessorare, se necessario, per portare in bolla la stessa.
2. Eseguire con un trapano a percussione fori diam. 10 mm. profondi 100 mm. attraverso i fori delle piastre.
3. Inserire i tasselli e fissare con chiave da 17 mm. facendo attenzione che la struttura rimanga verticale.

MANUTENZIONE

1. Gli attrezzi sono in acciaio inossidabile e resina acetica, pertanto entrambi sono resistenti alle intemperie.
2. All'inizio di ogni nuova buona stagione controllare che le viti di fissaggio siano ben strette e, se necessario, fissarle nuovamente.

Art. A3-005

STRUTTURA VERTICALE CON DISCHI ROTANTI



DISCHI ROTANTI

IMPUGNARE LE MANOPOLE
E FAR RUOTARE I DISCHI
CONTEMPORANEAMENTE
PRIMA IN UN SENSO
E POI NELL'ALTRO.

SCAVO

Descrizione dettagliata delle procedure per lo scavo e il posizionamento degli attrezzi:

1. Tracciare con polvere di calce il perimetro degli scavi da eseguire con profondità 400 mm
2. Eseguire con pala meccanica gli scavi spostando altrove il materiale estratto.
3. Posizionare rete elettrosaldata a 40 mm. dal fondo dello scavo.
4. Gettare betonata sp. 200 mm. curando il livellamento.
5. Aspettare 5/8 giorni prima di fissare le strutture con tasselli in dotazione.
6. Riempire con ghiaia o altro materiale lo spazio rimasto fino al livello del terreno esistente.

MONTAGGIO

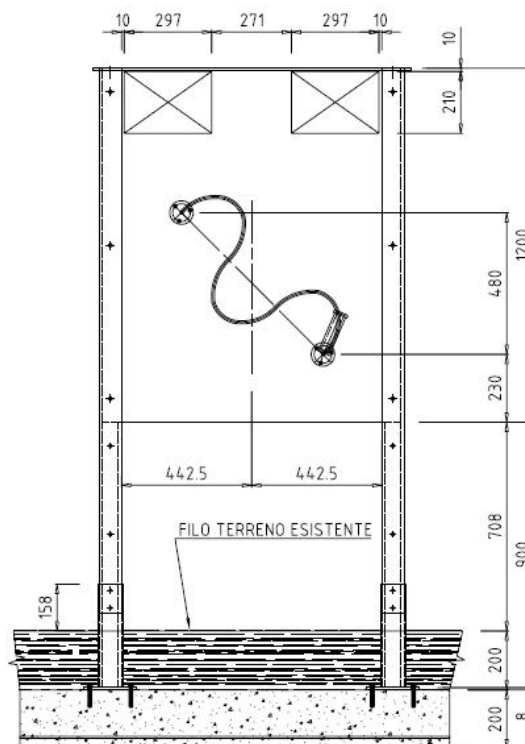
Descrizione dettagliata delle procedure per l'installazione degli attrezzi:

1. Posizionare la struttura nel centro della platea e spessorare, se necessario, per portare in bolla la stessa.
2. Eseguire con un trapano a percussione fori diam. 10 mm. profondi 100 mm. attraverso i fori delle piastre.
3. Inserire i tasselli e fissare con chiave da 17 mm. facendo attenzione che la struttura rimanga verticale.

MANUTENZIONE

1. Gli attrezzi sono in acciaio inossidabile e resina acetilica, pertanto entrambi sono resistenti alle intemperie.
2. All'inizio di ogni nuova buona stagione controllare che le viti di fissaggio siano ben strette e, se necessario, fissarle nuovamente.

Art. A3-006 STRUTTURA VERTICALE CON SPIRALE



SPIRALE

DISPORSI
FRONTALMENTE
E PORTARE LA
MANOPOLA
VERSO L'ALTO
SENZA SFORZARE



SCAVO

Descrizione dettagliata delle procedure per lo scavo e il posizionamento degli attrezzi:

1. Tracciare con polvere di calce il perimetro degli scavi da eseguire con profondità 400 mm
2. Eseguire con pala meccanica gli scavi spostando altrove il materiale estratto.
3. Posizionare rete elettrosaldata a 40 mm. dal fondo dello scavo.
4. Gettare betonata sp. 200 mm. curando il livellamento.
5. Aspettare 5/8 giorni prima di fissare le strutture con tasselli in dotazione.
6. Riempire con ghiaia o altro materiale lo spazio rimasto fino al livello del terreno esistente.

MONTAGGIO

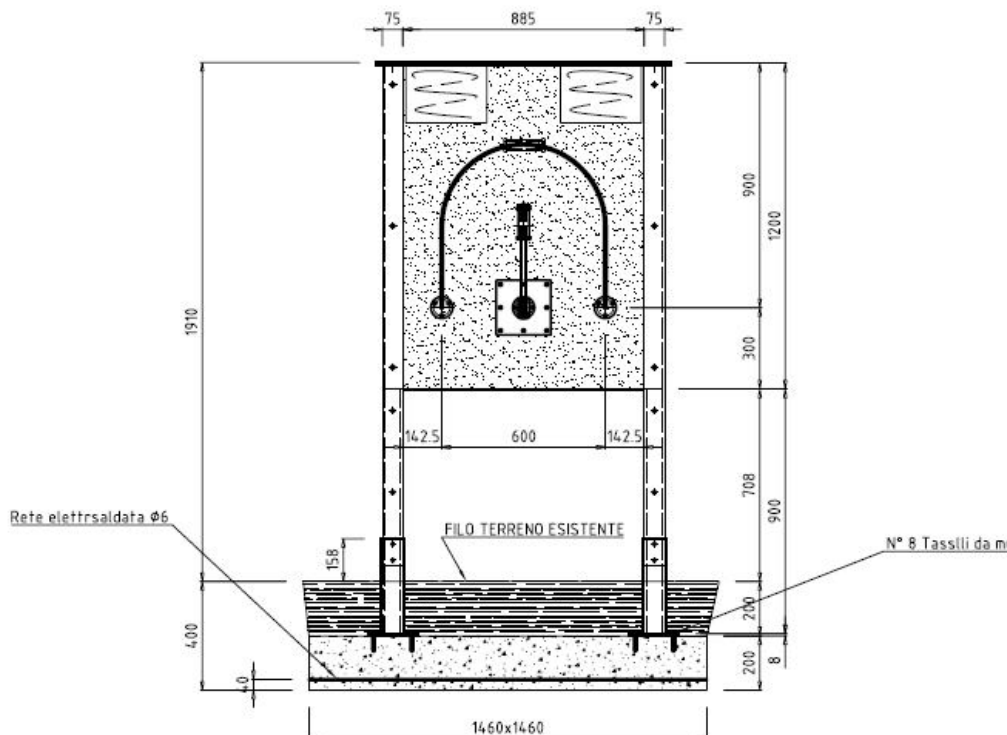
Descrizione dettagliata delle procedure per l'installazione degli attrezzi:

1. Posizionare la struttura nel centro della platea e spessorare, se necessario, per portare in bolla la stessa.
2. Eseguire con un trapano a percussione fori diam. 10 mm. profondi 100 mm. attraverso i fori delle piastre.
3. Inserire i tasselli e fissare con chiave da 17 mm. facendo attenzione che la struttura rimanga verticale.

MANUTENZIONE

1. Gli attrezzi sono in acciaio inossidabile e resina acetaleica, pertanto entrambi sono resistenti alle intemperie.
2. All'inizio di ogni nuova buona stagione controllare che le viti di fissaggio siano ben strette e, se necessario, fissarle nuovamente.

Art. A3-007 STRUTTURA VERTICALE CON CURVA E LEVA SINGOLA



CURVA

DISPORSI FRONTALMENTE E CONDURRE LA MANOPOLA LUNGO LA CURVA. RIPETERE L'ESERCIZIO CON L'ALTRA MANO.



LEVA SINGOLA

DISPORSI FRONTALMENTE E PORTARE LA LEVA VERSO IL BASSO. RIPETERE L'ESERCIZIO CON L'ALTRA MANO.



SCAVO

Descrizione dettagliata delle procedure per lo scavo e il posizionamento degli attrezzi:

1. Tracciare con polvere di calce il perimetro degli scavi da eseguire con profondità 400 mm
2. Eseguire con pala meccanica gli scavi spostando altrove il materiale estratto.
3. Posizionare rete elettrosaldada a 40 mm. dal fondo dello scavo.
4. Gettare betonata sp. 200 mm. curando il livellamento.
5. Aspettare 5/8 giorni prima di fissare le strutture con tasselli in dotazione.
6. Riempire con ghiaia o altro materiale lo spazio rimasto fino al livello del terreno esistente.

MONTAGGIO

Descrizione dettagliata delle procedure per l'installazione degli attrezzi:

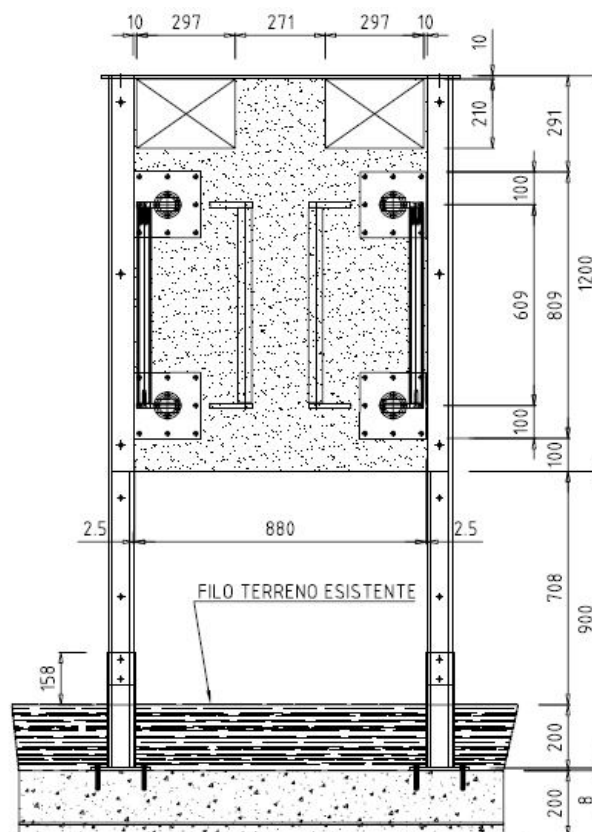
1. Posizionare la struttura nel centro della platea e spessorare, se necessario, per portare in bolla la stessa.
2. Eseguire con un trapano a percussione fori diam. 10 mm. profondi 100 mm. attraverso i fori delle piastre.
3. Inserire i tasselli e fissare con chiave da 17 mm. facendo attenzione che la struttura rimanga verticale.

MANUTENZIONE

1. Gli attrezzi sono in acciaio inossidabile e resina acetica, pertanto entrambi sono resistenti alle intemperie.
2. All'inizio di ogni nuova buona stagione controllare che le viti di fissaggio siano ben strette e, se necessario, fissarle nuovamente.

Art. A3-008

STRUTTURA VERTICALE CON ARMONICO



ARMONICO

DANDO LE SPALLE ALLA STRUTTURA, AFFERRARE LE IMPUGNATURE E ADDURRE I GOMITI DAVANTI A SE'.



SCAVO

Descrizione dettagliata delle procedure per lo scavo e il posizionamento degli attrezzi:

1. Tracciare con polvere di calce il perimetro degli scavi da eseguire con profondità 400 mm
2. Eseguire con pala meccanica gli scavi spostando altrove il materiale estratto.
3. Posizionare rete elettrosaldata a 40 mm. dal fondo dello scavo.
4. Gettare betonata sp. 200 mm. curando il livellamento.
5. Aspettare 5/8 giorni prima di fissare le strutture con tasselli in dotazione.
6. Riempire con ghiaia o altro materiale lo spazio rimasto fino al livello del terreno esistente.

MONTAGGIO

Descrizione dettagliata delle procedure per l'installazione degli attrezzi:

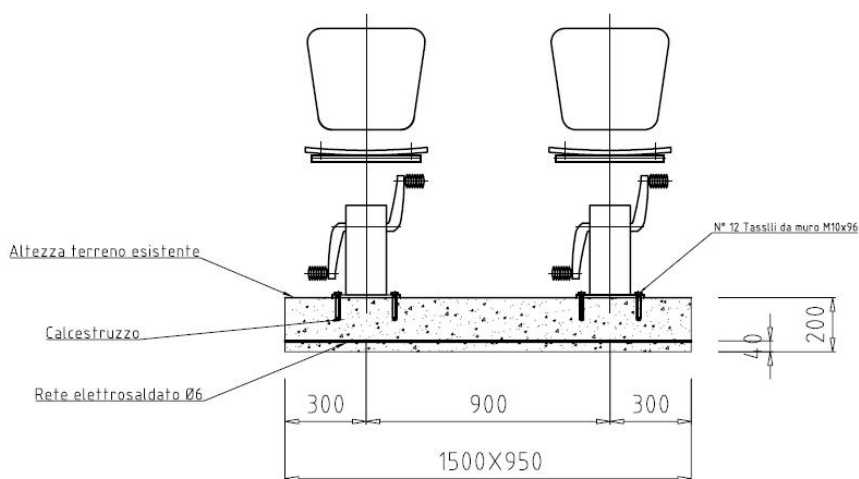
1. Posizionare la struttura nel centro della platea e spessorare, se necessario, per portare in bolla la stessa.
2. Eseguire con un trapano a percussione fori diam. 10 mm. profondi 100 mm. attraverso i fori delle piastre.
3. Inserire i tasselli e fissare con chiave da 17 mm. facendo attenzione che la struttura rimanga verticale.

MANUTENZIONE

1. Gli attrezzi sono in acciaio inossidabile e resina acetilica, pertanto entrambi sono resistenti alle intemperie.
2. All'inizio di ogni nuova buona stagione controllare che le viti di fissaggio siano ben strette e, se necessario, fissarle nuovamente.

Art. A3-009

BICICLETTA DOPPIA CON DUE PEDALIERE E DUE SEDILI CON BRACCIOLI



BICICLETTA

**SEDESI ASSICURANDOSI
LA MASSIMA STABILITA'
E PEDALARE
DOLCEMENTE.**



SCAVO

Descrizione dettagliata delle procedure per lo scavo e il posizionamento degli attrezzi:

1. Tracciare con polvere di calce il perimetro degli scavi da eseguire con profondità 200 mm
2. Eseguire con pala meccanica gli scavi spostando altrove il materiale estratto.
3. Posizionare rete elettrosaldato a 40 mm. dal fondo dello scavo.
4. Gettare betonata sp. 200 mm. curando il livellamento.
5. Aspettare 5/8 giorni prima di fissare le strutture con tasselli in dotazione.
6. Riempire con ghiaia o altro materiale lo spazio rimasto fino al livello del terreno esistente.

MONTAGGIO

Descrizione dettagliata delle procedure per l'installazione degli attrezzi:

1. Posizionare la struttura nel centro della platea e spessorare, se necessario, per portare in bolla la stessa.
2. Eseguire con un trapano a percussione fori diam. 10 mm. profondi 100 mm. attraverso i fori delle piastre.
3. Inserire i tasselli e fissare con chiave da 17 mm. facendo attenzione che la struttura rimanga verticale.

MANUTENZIONE

1. Gli attrezzi sono in acciaio verniciato, pertanto nel tempo sono soggetti ad eventuali ritocchi sul colore.
2. All'inizio di ogni nuova buona stagione controllare che le viti di fissaggio siano ben strette e, se necessario, fissarle nuovamente.

Art. A3-009a

BICICLETTA SINGOLA CON UNA PEDALIERA E UN SEDILE CON BRACCIOLI



BICICLETTA

SEDESI ASSICURANDOSI
LA MASSIMA STABILITA'
E PEDALARE
DOLCEMENTE.



SCAVO

Descrizione dettagliata delle procedure per lo scavo e il posizionamento degli attrezzi:

7. Tracciare con polvere di calce il perimetro degli scavi da eseguire con profondità 200 mm
8. Eseguire con pala meccanica gli scavi spostando altrove il materiale estratto.
9. Posizionare rete elettrosaldata a 40 mm. dal fondo dello scavo.
10. Gettare betonata sp. 200 mm. curando il livellamento.
11. Aspettare 5/8 giorni prima di fissare le strutture con tasselli in dotazione.
12. Riempire con ghiaia o altro materiale lo spazio rimasto fino al livello del terreno esistente.

MONTAGGIO

Descrizione dettagliata delle procedure per l'installazione degli attrezzi:

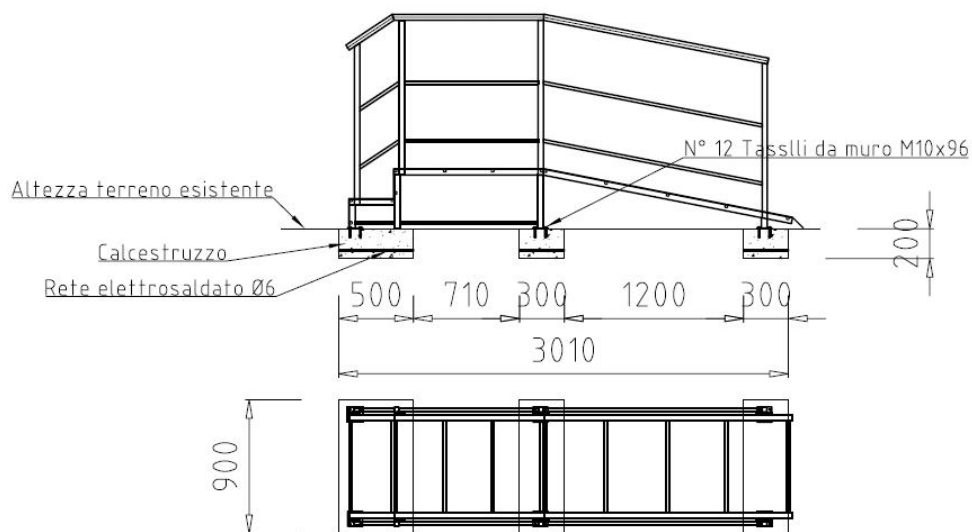
4. Posizionare la struttura nel centro della platea e spessorare, se necessario, per portare in bolla la stessa.
5. Eseguire con un trapano a percussione fori diam. 10 mm. profondi 100 mm. attraverso i fori delle piastre.
6. Inserire i tasselli e fissare con chiave da 17 mm. facendo attenzione che la struttura rimanga verticale.

MANUTENZIONE

3. Gli attrezzi sono in acciaio verniciato, pertanto nel tempo sono soggetti ad eventuali ritocchi sul colore.
4. All'inizio di ogni nuova buona stagione controllare che le viti di fissaggio siano ben strette e, se necessario, fissarle nuovamente.

Art. A3-010

PASSERELLA CON GRADINI



PASSERELLA

ESEGUIRE IL PERCORSO PIU' VOLTE IN ENTRAMBE LE DIREZIONI ASSICURANDOSI AL CORRIMANO.



SCAVO

Descrizione dettagliata delle procedure per lo scavo e il posizionamento degli attrezzi:

1. Tracciare con polvere di calce il perimetro degli scavi da eseguire con profondità 200 mm
2. Eseguire con pala meccanica gli scavi spostando altrove il materiale estratto.
3. Posizionare rete elettrosaldata a 40 mm. dal fondo dello scavo.
4. Gettare betonata sp. 200 mm. curando il livellamento.
5. Aspettare 5/8 giorni prima di fissare le strutture con tasselli in dotazione.
6. Riempire con ghiaia o altro materiale lo spazio rimasto fino al livello del terreno esistente.

MONTAGGIO

Descrizione dettagliata delle procedure per l'installazione degli attrezzi:

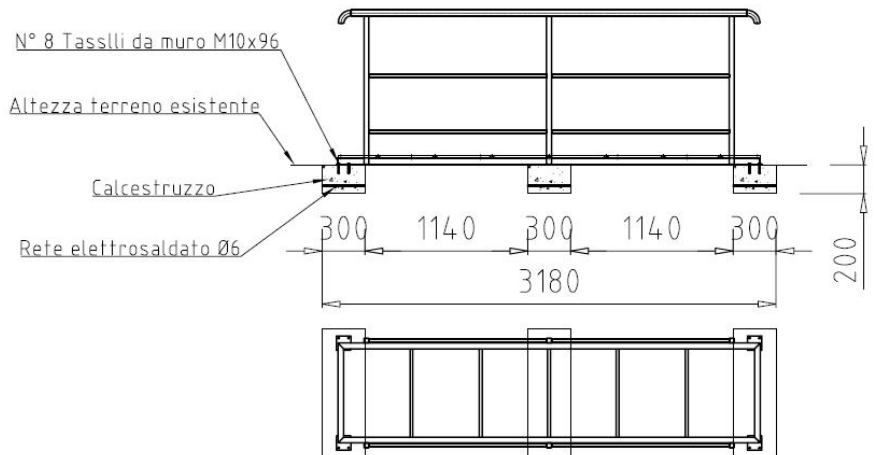
1. Posizionare la struttura nel centro della platea e spessorare, se necessario, per portare in bolla la stessa.
2. Eseguire con un trapano a percussione fori diam. 10 mm. profondi 100 mm. attraverso i fori delle piastre.
3. Inserire i tasselli e fissare con chiave da 17 mm. facendo attenzione che la struttura rimanga verticale.

MANUTENZIONE

1. Gli attrezzi sono in acciaio verniciato, pertanto nel tempo sono soggetti ad eventuali ritocchi sul colore.
2. All'inizio di ogni nuova buona stagione controllare che le viti di fissaggio siano ben strette e, se necessario, fissarle nuovamente.

Art. A3-011

PASSERELLA AD OSTACOLI



PASSERELLA AD OSTACOLI

CAMMINARE LUNGO IL
PERCORSO IN ENTRAMBE LE
DIREZIONI EVITANDO GLI
OSTACOLI.
ASSICURARSI
AL CORRIMANO.



SCAVO

Descrizione dettagliata delle procedure per lo scavo e il posizionamento degli attrezzi:

1. Tracciare con polvere di calce il perimetro degli scavi da eseguire con profondità 200 mm
2. Eseguire con pala meccanica gli scavi spostando altrove il materiale estratto.
3. Posizionare rete elettrosaldata a 40 mm. dal fondo dello scavo.
4. Gettare betonata sp. 200 mm. curando il livellamento.
5. Aspettare 5/8 giorni prima di fissare le strutture con tasselli in dotazione.
6. Riempire con ghiaia o altro materiale lo spazio rimasto fino al livello del terreno esistente.

MONTAGGIO

Descrizione dettagliata delle procedure per l'installazione degli attrezzi:

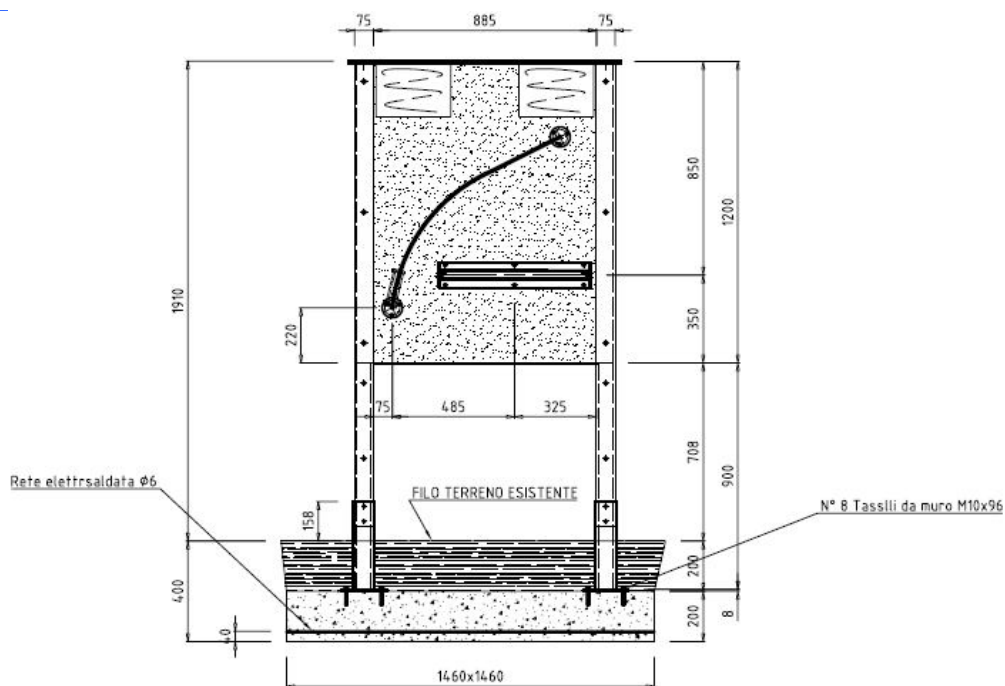
1. Posizionare la struttura nel centro della platea e spessorare, se necessario, per portare in bolla la stessa.
2. Eseguire con un trapano a percussione fori diam. 10 mm. profondi 100 mm. attraverso i fori delle piastre.
3. Inserire i tasselli e fissare con chiave da 17 mm. facendo attenzione che la struttura rimanga verticale.

MANUTENZIONE

1. Gli attrezzi sono in acciaio verniciato, pertanto nel tempo sono soggetti ad eventuali ritocchi sul colore.
2. All'inizio di ogni nuova buona stagione controllare che le viti di fissaggio siano ben strette e, se necessario, fissarle nuovamente.

Art. A3-012

STRUTTURA VERTICALE CON TUBO ORIZZONTALE PER POLSI E SEMICURVA DESTRA



TUBO ORIZZONTALE

CON ENTRAMBE LE MANI
FAR RUOTARE IL TUBO IN
AVANTI E INDIETRO.



SEMICURVA A DESTRA

DISPORSI FRONTALMENTE E
CON LA MANO DESTRA
PORTARE LA
MANOPOLA
VERSO L'ALTO
SENZA SFORZARE.



SCAVO

Descrizione dettagliata delle procedure per lo scavo e il posizionamento degli attrezzi:

1. Tracciare con polvere di calce il perimetro degli scavi da eseguire con profondità 400 mm
2. Eseguire con pala meccanica gli scavi spostando altrove il materiale estratto.
3. Posizionare rete elettrosaldata a 40 mm. dal fondo dello scavo.
4. Gettare betonata sp. 200 mm. curando il livellamento.
5. Aspettare 5/8 giorni prima di fissare le strutture con tasselli in dotazione.
6. Riempire con ghiaia o altro materiale lo spazio rimasto fino al livello del terreno esistente.

MONTAGGIO

Descrizione dettagliata delle procedure per l'installazione degli attrezzi:

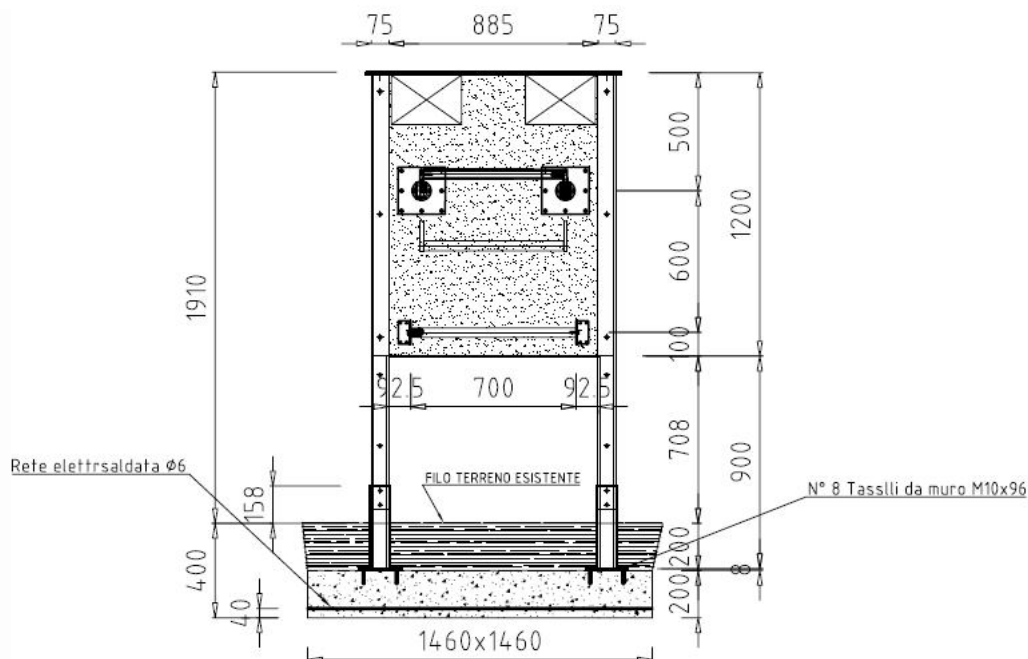
1. Posizionare la struttura nel centro della platea e spessorare, se necessario, per portare in bolla la stessa.
2. Eseguire con un trapano a percussione fori diam. 10 mm. profondi 100 mm. attraverso i fori delle piastre.
3. Inserire i tasselli e fissare con chiave da 17 mm. facendo attenzione che la struttura rimanga verticale.

MANUTENZIONE

1. Gli attrezzi sono in acciaio inossidabile e resina acetaleica, pertanto entrambi sono resistenti alle intemperie.
2. All'inizio di ogni nuova buona stagione controllare che le viti di fissaggio siano ben strette e, se necessario, fissarle nuovamente.

Art. A3-013

STRUTTURA VERTICALE CON SQUAT E LEVA FRONTALE



SQUAT

ASSICURANDOSI ALLA MANIGLIA ESEGUIRE PICCOLE FLESSIONI DELLE GINOCCHIA SENZA SFORZARE.



LEVA FRONTALE

AFFERRARE LA BARRA E PORTARLA VERSO IL BASSO CON ENTRAMBE LE MANI, POI RIPORTARLA VERSO L'ALTO LENTAMENTE



SCAVO

Descrizione dettagliata delle procedure per lo scavo e il posizionamento degli attrezzi:

1. Tracciare con polvere di calce il perimetro degli scavi da eseguire con profondità 400 mm
2. Eseguire con pala meccanica gli scavi spostando altrove il materiale estratto.
3. Posizionare rete elettrosaldata a 40 mm. dal fondo dello scavo.
4. Gettare betonata sp. 200 mm. curando il livellamento.
5. Aspettare 5/8 giorni prima di fissare le strutture con tasselli in dotazione.
6. Riempire con ghiaia o altro materiale lo spazio rimasto fino al livello del terreno esistente.

MONTAGGIO

Descrizione dettagliata delle procedure per l'installazione degli attrezzi:

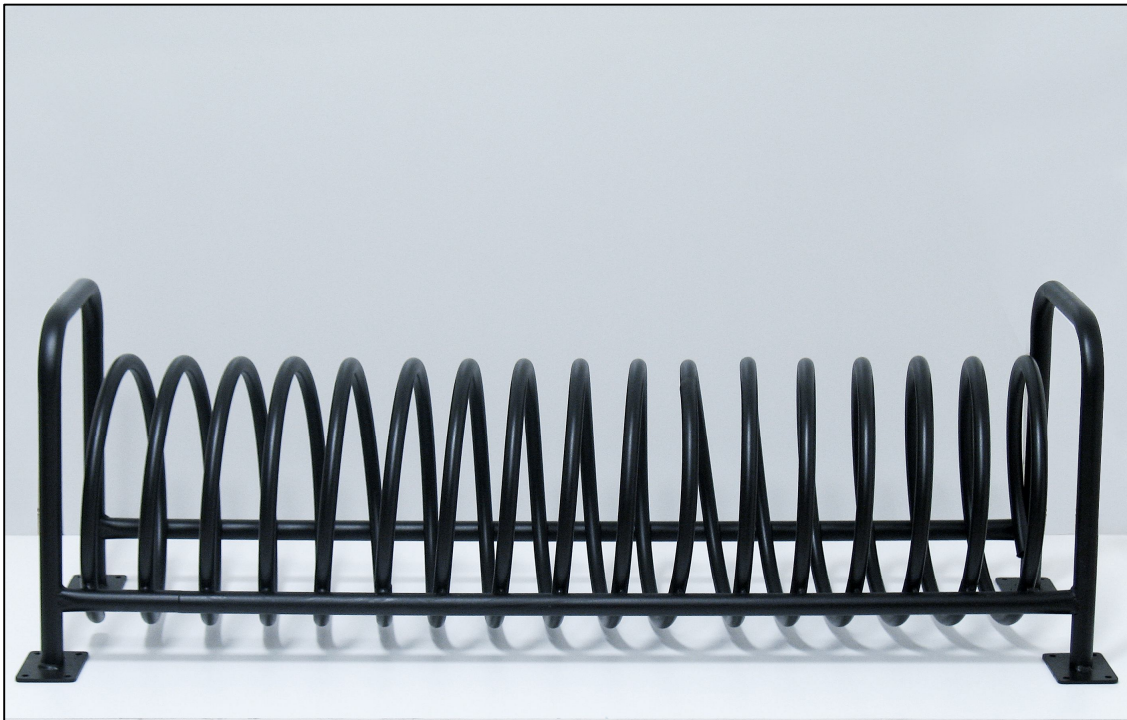
1. Posizionare la struttura nel centro della platea e spessorare, se necessario, per portare in bolla la stessa.
2. Eseguire con un trapano a percussione fori diam. 10 mm. profondi 100 mm. attraverso i fori delle piastre.
3. Inserire i tasselli e fissare con chiave da 17 mm. facendo attenzione che la struttura rimanga verticale.

MANUTENZIONE

1. Gli attrezzi sono in acciaio inossidabile e resina acetica, pertanto entrambi sono resistenti alle intemperie.
2. All'inizio di ogni nuova buona stagione controllare che le viti di fissaggio siano ben strette e, se necessario, fissarle nuovamente.

Art. A3-014a
RASTRELLIERA PORTA BICI METRI 1,2

Art. A3-014b
RASTRELLIERA PORTA BICI METRI 2



DESCRIZIONE

Rastrelliera porta bici da esterno in ferro zincato e verniciato.

A3-014a Lunghezza 1,2 metri

A3-014b Lunghezza 2 metri



Art. A3-015
SEDUTA SINGOLA



DESCRIZIONE

Seduta singola in acciaio verniciato.

Art. A3-016a
CESTINO PORTA RIFIUTI A PARETE

DESCRIZIONE

Cestino getta rifiuti per esterno in ferro zincato e verniciato. Da parete.
Capacità 30 Lt



Art. A3-016b
CESTINO PORTA RIFIUTI A PAVIMENTO

DESCRIZIONE

Cestino getta rifiuti per esterno in ferro zincato e verniciato. A pavimento.
Capacità 30 Lt



Art. A3-017
PORTAOMBRELLI



DESCRIZIONE

Porta ombrelli da esterno in ferro zincato e verniciato.
Capacità 16 ombrelli.

